

Anexo SUA 9. Accesibilidad.

1. Condiciones accesibles:

La reforma dispone de al menos de itinerario accesible, de acuerdo con Anejo A DB SUA y Norma 1 D 13/2007, que comunica una entrada principal al edificio con la vía pública.

Accesibilidad en el exterior del edificio:

La actuación prevista se desarrolla dentro del edificio por lo que no afecta a ninguna zona exterior.

Accesibilidad en el Interior:

Se dispone de, al menos, un itinerario accesible, dentro de la reforma, que comunica el acceso principal accesible del edificio con las dependencias y servicios de uso público, con los elementos accesibles y todo origen de evacuación, permitiendo su recorrido y utilización.

ITINERARIO INTERIOR ACCESIBLE (Norma 1 y Anejo A DB SUA)	
CONDICIONES DEL ITINERARIO HORIZONTAL ACCESIBLE	
CONDICIONES	SI/NO
1. CARACTERÍSTICAS GENERALES (Anejo DB SUA CTE, Condiciones básicas DB SUA 1, DB SUA 2 y DB SUA 3, Norma 1 D 13/2007)	CUMPLE
Anchura libre de paso ≥ 120 cm, excepto huecos de paso.	V
Altura libre de paso en el itinerario $\geq 2,20$ m, excepto en huecos de paso.	V
La anchura libre de paso de los huecos de paso es ≥ 80 cm.	V
La altura libre de paso de las puertas es ≥ 210 cm.	V
Las paredes de las zonas de circulación carecen de elementos salientes que no arrancan del suelo y vuelan más de 15 cm en la zona de altura comprendida entre 15 cm y 2,20 m	V
Existe un espacio horizontal de $\phi \geq 120$ cm antes y después de las puertas, no obstruido por el barrido de las puertas.	V
Las puertas situadas en pasillos de ancho menor de 2,50 m no lo invaden en su posición de apertura. Si el ancho excede de 2,50 m el barrido de las puertas no podrá afectar a la anchura del itinerario peatonal ni al de evacuación, calculado de acuerdo al DB SI 3.	V
No existen resaltes, ni rehundidos mayores de 4mm, ni peldaños aislados o escaleras, salvándose los desniveles con rampa o ascensor accesible. Tampoco hay perforaciones en el suelo de $\phi \geq 1,5$ cm.	V
El pavimento es duro y estable sin piezas sueltas, ni cejas, resaltes bordes o huecos que hagan posible el tropiezo de las personas. Los felpudos están encastrados o fijados al suelo. Tampoco es deslizante en seco o en mojado y su acabado no produce reflejos.	V
Los suelos son resistentes a la deformación para permitir la circulación y arrastre de elementos pesados.	V
Se utiliza la diferenciación de textura y color para informar del encuentro con obstáculos o con otros modos de transporte.	V
Si la pendiente longitudinal supera el 4 %, se cumplen las condiciones de las rampas accesibles.	V
La pendiente transversal no supera el 2 %	V
La zona de encuentro con otros itinerarios cuenta con visibilidad suficiente y permite inscribir un círculo de $\phi 1,5$ m.	V
Puede inscribirse un círculo de $\phi 1,5$ m en el vestíbulo de entrada o portal, al fondo de pasillos de más de 10 m y frente a ascensores accesibles o el espacio dejado en previsión para ello.	V
Las áreas de espera, descanso, de utilización de mobiliario interior o cualquier otra próxima a un itinerario horizontal accesible están dispuestas de forma que: -Las actividades derivadas de su uso no obstruyen el itinerario. -Las columnas o pilares exentos situados en dichas áreas, cuentan con alto contraste cromático en, como mínimo, una altura comprendida entre 150-170 cm medidos desde el suelo.	V
No hay escaleras, rampas y pasillos mecánicos, puertas de vaivén o giratorias, barreras tipo torno ni elementos inadecuados para personas con marcapasos u otros dispositivos médicos.	V
Si existen elementos de control o seguridad (arcos, torniquetes etc...), existe un paso alternativo de ancho libre mayor que 80 cm que puede ser utilizado, en el sentido de entrada, salida y evacuación.	V
Cuenta con alumbrado de emergencia.	V
Los elementos de control ambiental y aviso situados en el itinerario deben ser fácilmente localizables, manipulables, identificables de día y de noche y cumplir las condiciones previstas para mecanismos e instalaciones accesibles de esta ficha. Si se utilizan mecanismos de control temporizado, deben dotarse de los sistemas que permitan que una persona con movilidad reducida pueda utilizarlos con seguridad y comodidad.	V
2. ELEMENTOS DE PUERTAS Y VENTANAS (Anejo DB SUA 9 CTE, Norma 1 D 13/2007)	CUMPLE
La anchura libre de paso de las puertas no es inferior a 80 cm, medida en el marco y aportada por no más de una hoja. En el ángulo de máxima apertura, la anchura libre de paso reducida por el grosor de la hoja de la puerta no es inferior a 78 cm.	V
Los mecanismos de apertura y cierre están situados a una altura entre 0,80-1,20 m y funcionan a presión o palanca y o bien se maniobran con una sola mano o son automáticos.	V
La distancia entre los mecanismos de apertura hasta el encuentro en rincón es al menos de 30 cm.	V
La fuerza de apertura de las puertas de salida no supera los 25 N, excepto las resistentes al fuego que no superan los 65 N.	V
Las puertas poseen, bien en todo el marco, bien en toda la superficie correspondiente a la hoja, así como en manillas o tiradores, alto contraste de color en relación con la superficie que se encuentra instaladas.	V
En caso de haber puertas automáticas. -El tiempo de cierre es superior a 5 segundos. - En el caso de fallos en el suministro eléctrico quedarán en posición de apertura total. -Los sensores deben detectar la aproximación o tránsito de usuarios de perro guía.	V
En caso de puertas abatibles no automatizadas: - Disponen o bien de un resorte de cierre de lenta operatividad de al menos 5 seg de duración que evite que queden entreabiertas, o bien de un mecanismo que las mantenga totalmente abiertas y pegadas a la pared.	V
En caso de puertas de vidrio: - El vidrio será de seguridad. - En el caso de no disponer de elementos que permitan identificarlas como cercos o tiradores separados 60 cm como máximo, se colocan dos bandas horizontales de colores vivos y contrastados de ancho entre 5-10 cm en toda la extensión de la hoja. -La banda baja se sitúa a una altura entre 100 y 110 cm. -La banda alta se sitúa entre 150 y 170 cm de altura.	V
Las ventanas de tipo abatible, en su apertura hacia el itinerario, disponen de un mecanismo de apertura que impide que queden entreabiertas.	V
	CUMPLE

2. Dotación de elementos accesibles:

2.1. Servicios higiénicos accesibles

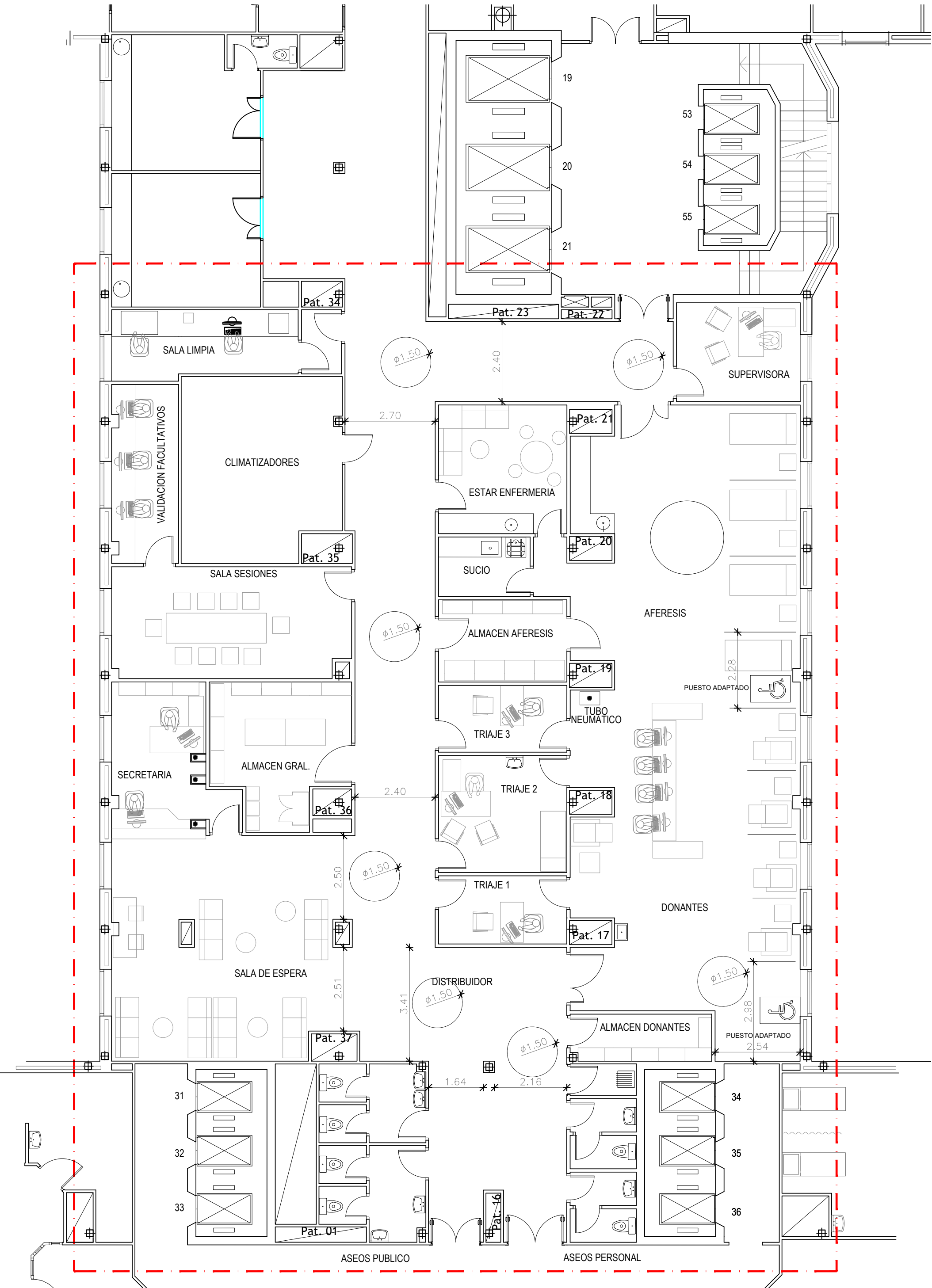
Existe en la planta de actuación un aseo accesible por cada 10 unidades o fracción de inodoros instalados, pudiendo ser de uso compartido para ambos sexos. En total existen 36 inodoros y existen 4 aseos accesibles en planta -1.

3. Condiciones y características de la información y señalización para la accesibilidad

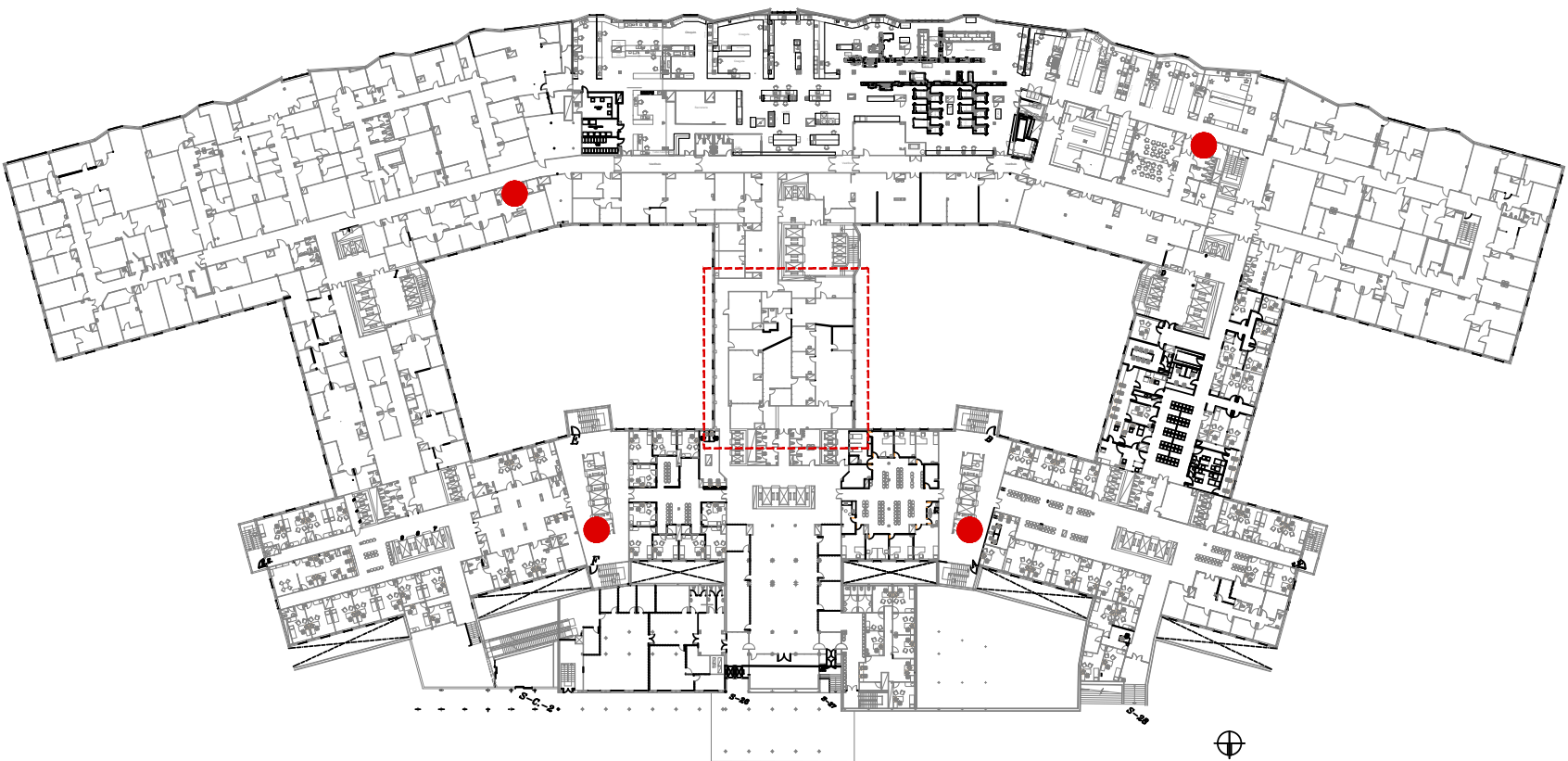
Con el fin de facilitar el acceso y la utilización independiente, no discriminatoria y segura de la intervención, se señalizará los elementos siguiendo las indicaciones del DB-SUA

SEÑALÉTICA (NORMA 5 D 13/2007 y Anejo A DB SUA)	
CONDICIONES	SI/NO
	CUMPLE
El contraste cromático de los caracteres gráficos, pictogramas o cualquier elemento mantiene una secuencia elevada de claro oscuro respecto a la superficie que los contenga y de esta con respecto del fondo.	V
El diseño mantiene un patrón constante en todo el edificio y su superficie de acabados no produce reflejos ni deslumbramientos. Asimismo, su posición no produce esos efectos por contraluz.	V
Según la distancia perceptiva estimada, se ajusta a este tamaño mínimo: - 5 m de distancia __ 140 mm tamaño mínimo. - 4 m de distancia __ 110 mm tamaño mínimo. - 3 m de distancia __ 84 mm tamaño mínimo. - 2 m de distancia __ 56 mm tamaño mínimo. - De 50 cm a 1m __ 28 mm tamaño mínimo.	V
Si el texto tiene más de una línea se alinea a la izquierda. El interlineado está entre el 25%-30% del tamaño de la letra.	V
El tamaño mínimo de los pictogramas será de 10 cm de alto por 5 cm de ancho.	V
Para identificar una dependencia a la que se accede por una puerta, se coloca la señalética en el paramento adyacente a la derecha de la puerta, junto al marco. En caso de no ser posible, se sitúa a la izquierda.	V
La información visual de la señalética adaptada, va acompañada de su transcripción al sistema Braille. Asimismo, cuando existen, se acompaña a dicha señalética la resultante de las soluciones acreditadas para personas con discapacidad intelectual.	V
Los elementos de señalética adaptados se colocan en los vestíbulos principales, junto a los accesos, en las áreas correspondientes a intersecciones importantes y junto a escaleras y ascensores de comunicación entre diferentes plantas y niveles.	V
Los caracteres en Braille se sitúan en una banda comprendida entre 100 y 175 cm de altura medidos desde el suelo y cuando se colocan junto a los caracteres en vista se alinean en el borde inferior izquierdo de éstos.	V
La iluminación de la señalética se ajusta en cuanto a temperatura y color e intensidad a los Niveles de Iluminación Específica de la Norma 4 del Decreto 13/2007 -Iluminación: 250-300 lux. (medidos a 85 cm desde el suelo) -T de color: 2000º a 4000 º K.	V
Los sistemas de asignación para señalar, en determinado servicio, el turno lugar de atención o ambos, deberá contar con información visual y sonora.	V
En cada planta de superficie ≥ 500 m ² hay un plano tacto-visual o sonoro para la orientación, que se sitúa junto a los accesos en la planta baja y junto a los elementos de comunicación vertical en el resto. En dicho plano se informa de la localización de los servicios y actividades esenciales en el edificio.	V
Existen sistemas que garantizan la comunicación a las personas con discapacidad auditiva.	V
Los sistemas de emergencia de edificios públicos contarán con dispositivos que transmitan información de alarma visual y sonora.	V

PLANO REFORMADO. ACCESIBILIDAD



PLANO PLANTA ESTADO ACTUAL



- ASEOS ACCESIBLES
- ▭ ZONA ACTUACIÓN AFÉRESIS

COMUNIDAD AUTONOMA DE MADRID SERVICIO MADRILEÑO DE SALUD SUBDIRECCIÓN DE GESTIÓN TÉCNICA		<div><div><div>SaludMadrid</div></div><div>Hospital Universitario Ramón y Cajal</div></div>	
PROYECTO BÁSICO Y DE EJECUCIÓN REFORMA DE ÁREA DE DONANTES Y AFERESIS			
EL REDACTOR DEL PROYECTO		ACCESIBILIDAD - ZONA ACTUACIÓN	
<div><div><div>JOAQUÍN GARCÍA MORENO ARYUARQUITECTOS S.L.P.</div></div><div></div></div>			
PROYECTO:	ESCALA: 1/100	FECHA: JUNIO-2024	Nº TOTAL DE PLANOS: 15 Nº DE PLANO: AC01
OBSERVACIONES:			



PUESTO ADAPTADO